



# PMU:s KOMPASS MOT 2025

Strategisk inriktning 2021-2025



**PMU**

# Introduktion

Mänskligheten delar hemvist – vi har bara en jord. Det ligger därför i allas intresse att ta hand om varandra och vår planet och att tillsammans hitta lösningar på de utmaningar vi står inför. Hur vi lever våra liv har påverkan på andra människors livsvillkor, något som coronapandemin brutalt har påmint oss om. Klimatförändringarna tar inte heller hänsyn till nationsgränser. Förändring är nödvändig – och vi måste öka farten. Det har sagts att vi som lever just nu är den sista generationen som kan bromsa klimatförändringarna, och den första som har kunskap och resurser nog för att utplåna den extrema fattigdomen. Det som är nödvändigt är också möjligt om vi gör det tillsammans.

På de flesta platser där PMU verkar har svenska pingstförsamlingar en långvarig relation med systerkyrkor och andra organisationer sedan flera årtionden. En del relationer sträcker sig så långt som hundra år tillbaka i tiden. Tack vare dem har vi idag ett nätverk som spänner över stora delar av världen. Genom detta unika sociala kapital kan vi tillsammans också nå områden och människor som få andra når.

Enligt den kristna värdegrunden har vi alla ett ansvar för våra medmänniskor och vår miljö. Agenda 2030 och dess 17 mål ligger i linje med det budskapet, och som ett ramverk för det fortsatta arbetet för minskad fattigdom i världen är den en central referenspunkt också i PMU:s verksamhet. Under den senaste femårsperioden har vi arbetat utifrån en strategi som fokuserade på två prioriterade tematiska områden, *jämställdhet* samt *fred och demokrati*. Detta är två områden som är avgörande för att lyckas i utvecklingsarbetet, och som vi och våra samarbetspartner på olika sätt redan har arbetat med länge. Strategin har lett till många goda resultat i både lärande och insatser.

Under 2021–2025 bygger vi vidare på dessa tematiska prioriteringar, med större erfarenhet och fördjupade kunskaper. Vi lägger även till *miljö och klimat* som en strategisk prioritering. Även detta perspektiv har funnits med under en längre tid, men genom att lyfta det till en strategisk prioritering vill vi markera frågans stora betydelse.

Våra tematiska prioriteringar betyder inte att vi lägger mindre vikt vid insatser som fokuserar på exempelvis hälsa, utbildning eller försörjning. Tvärtom – dessa insatser är centrala för att människor ska kunna lämna fattigdom, men också för att främja fred, jämställdhet samt miljö och klimat. Genom våra tematiska prioriteringar vill vi säkerställa att alla in-

satser formas så att jämställdhet, fred och ett hållbart samhälle gynnas.

Utöver dessa tre tematiska prioriteringar behåller vi också fokus på att fördjupa vår identitet som en trosbaserad organisation, och vår kunskap om vilken roll tro och religiösa aktörer spelar i förändringsprocesser.

I *PMU:s Kompass mot 2025* beskriver vi PMU:s strategiska prioriteringar och hur vi arbetar för att uppnå dem. Kompassen ska visa riktningen mot en värld där flickor och kvinnor, pojkar och män har samma möjligheter att forma sina liv och delta i samhällsutvecklingen, där en fredlig och demokratisk kultur genomsyrar samhällsbygget och där människor lever hållbart i samklang med den omgivande miljön. Vi arbetar för detta i våra samarbetsländer, med nätverk och organisationer, med församlingar och kyrkorörelser i Sverige och världen, och med stöd av volontärer samt både enskilda och institutionella givare som alla är med och bidrar på olika sätt.

Läs gärna *PMU:s Kompass mot 2025* som en inbjudan. För att förändring ska uppnås behöver alla vara med. Det här gör vi tillsammans!



**Niclas Lindgren**  
Direktor, PMU

FOTO: ANNELIE EDSMYR

## Omslag:

Amelevi Yakpe är tolv år och bor i byn Lakata i sydöstra Togo. Tidigare arbetade hon i det lokala stembrottet, för att bidra till familjens försörjning. Tack vare att Amelevi och hennes familj fått kunskap om barns rättigheter och att hennes familj nu är en del av ett jordbrukskooperativ har hon kunnat lämna stembrottet och går nu i skolan.

## Foto:

Johanna Litsgård Lebourne

## Produktion:

PW Design AB

## Tryck:

Trydells Tryckeri 2021

”

Situationen i världen kräver att vi som global församlingsrörelse engagerar oss för de allra mest utsatta och marginaliserade. I vår rörelses framtidsbild tecknar vi konturerna av det engagemangets resultat – att ge hopp till dem som saknar hopp, på världens alla kontinenter.

**DANIEL ALM**  
Föreståndare Pingst ffs



## Innehåll:

Innehållsförteckning .....	3
Identitet och uppdrag .....	6
Vår omvärld .....	10
PMU:s tematiska prioriteringar .....	15
Beskrivning av respektive tema .....	16
PMU:s stöd till långsiktiga utvecklingsinsatser .....	22
PMU:s humanitära arbete .....	24
PMU:s påverkansarbete .....	26
PMU:s arbete i Sverige .....	28
Så arbetar vi .....	31



DR KONGO / FOTO: JOSH ESTEY

## Identitet och uppdrag

### BÅDE TROS- OCH RÄTTIGHETSBASERAD

PMU är en tros- och rättighetsbaserad biståndsorganisation, som samverkar med många olika slags aktörer, både religiösa och sekulära, i Sverige och globalt.

PMU har en trosbaserad utgångspunkt (*faith based approach*). Den kristna värdegrunden kan beskrivas med nyckelord såsom kärlek, upprättelse, hopp, nåd, förlåtelse och rättvisa. En kristen människosyn innebär att varje människa är skapad och älskad av Gud, att Gud är en aktiv och verksam kraft i hela sin skapelse samt att vi alla har ett ansvar för våra medmänniskor. I merparten av världens länder och för många enskilda människor är tro och religion en grundläggande del av samhället och livet. Det innebär att tro och religion också påverkar förändringsprocesser. I de samhällen där PMU:s samarbetspartner verkar är tro en viktig aspekt av människors identitet och vardag, deras syn på världen och hur de relaterar till varandra och samhäl-

let. Etablerade trosbaserade aktörer och grupper har därför stor legitimitet att utmana och påverka negativa normer och system, och stöd från religiösa ledare kan vara avgörande i en förändringsprocess. Trosföreställningar är mycket starka drivkrafter för att förändra attityder och beteenden på alla nivåer i samhället. Vi vill uppmuntra våra partner att ta hänsyn till detta i kontextanalys samt vid planering och genomförande av insatser.

Trospektivet påverkar PMU:s arbetssätt och hur vi ser på utveckling. En trosbaserad ansats till utvecklingsarbete påverkar också hur vi definierar välbefinnande. Religiösa trosföreställningar påverkar människors fysiska, psykiska, sociala och andliga hälsa. Även som biståndsgivare och biståndsaktörer har vi en världsbild och trosföreställningar som påverkar hur vi uppfattar omvärlden. Det gäller såväl religiösa som religiöst obundna organisationer. PMU anser därför att det finns ett viktigt mervärde i att förstå och ta hänsyn till

tro och religion i utformningen av effektivt utvecklings-samarbete.

Som rättighetsbaserad organisation arbetar vi enligt principerna icke-diskriminering, deltagande, transparens och ansvarighet. Rättighetsperspektivet (*rights based approach*) ligger i linje med den kristna människosynen och innebär att vi ser människor som individer med kunskaper och drivkrafter, rättigheter och skyldigheter. Det innebär även att våra partnerorganisationer under planering, genomförande och utvärdering av insatser lägger särskilt vikt vid deltagaraktiva metoder, för att säkerställa att de människor som berörs av en insats också är med och formar arbetet. PMU:s syn på förändring utgår ifrån en målbild av upprättade relationer, där fred och jämlikhet råder mellan grupper och individer och där vi lever i harmoni med naturen. Förändring behöver därför ske överallt där ojämlika strukturer och relationer hindrar människor från att nå sin fulla potential. Vi behöver arbeta för fred-

liga, jämställda och miljömässigt hållbara samhällen och förstå hur dessa perspektiv är sammanlänkade med varandra. Särskild prioritet ska läggas på att nå de allra mest utsatta och de fattigaste samt att identifiera och bearbeta fattigdomens grundorsaker på olika samhällsnivåer. Det är också viktigt att stärka rättighetsbärares kapacitet att förstå sina rättigheter och utkräva ansvar från skyldighetsbärare, samt att stärka skyldighetsbärares kapacitet att respektera, skydda och tillgodose människors rättigheter. Utifrån principen om icke-diskriminering ska alla människor behandlas med respekt, och ingen enskild person eller grupp ska särbehandlas eller diskrimineras. I FN:s instrument för att bekämpa diskriminering inbegrips diskriminering av ursprungsbefolkningar, migranter, minoriteter, personer med funktionsnedsättning, diskriminering av kvinnor, etnisk och religiös diskriminering samt diskriminering på grund av sexuell läggning och könsidentitet.

”

Kyrkornas tradition att bry sig om samhället och miljön är väldigt viktig, det centrala i många människors tro är att vi måste ta hand om framtiden. [...] Engagemanget, kunskapen och tron på den hållbara framtiden ni vill se som pingstväänner är viktig.

#### ULRIKA MODÉER

Assisterande generalsekreterare för Förenta Nationerna samt chef för UNDP:s avdelning för externa relationer och påverkansarbete.



NEPAL / FOTO: ANNELIE EDSMYR

#### VÅRT UPPDRAG

PMU är en del av Pingst – Fria församlingar i samverkan (Pingst ffs) och vi tillhör därmed den pentekostala kyrkorörelsen, en rörelse som växer globalt och som enligt aktuell forskning aktivt bidrar till samhällsutveckling på många håll. Denna rörelse har potential att spela en stor roll i det globala arbetet för rättvisa och fattigdomsminskning, liksom i arbetet med att bygga socialt kapital och en demokratisk, jämställd och inkluderande kultur. I många av våra samarbetsländer är det dessutom kyrkan som i hög grad ger människor tillgång till hälsovård och utbildning, och kyrkan möjliggör genom sin lokala närvaro snabba insatser vid katastrofsituationer. Nätverket är också viktigt för kommunikations- och påverkansarbete i Sverige och globalt.

Samtidigt finns det inom den globala pingströrelsen

också attityder, förhållningssätt och beteendemönster som riskerar att hindra fattigdomsbekämpningen och respekten för de mänskliga rättigheterna. PMU vill vara en aktör inom denna rörelse för ett ännu större socialt ansvarstagande, för rättvisa och jämställdhet samt för icke-diskriminering och inkludering av människor i utsatthet och respekt för de mänskliga rättigheterna. Det faktum att PMU är både rättighets- och trosbaserad, parat med lång biståndserfarenhet och djup tematisk och geografisk kunskap, gör att vi kan spela en viktig roll i att överbrygga klyftor och påverka fler till ett vidgat engagemang för global rättvisa.

Men PMU:s identitet som en del av den världsvida pentekostala kyrkorörelsen betyder inte att vårt uppdrag är begränsat till denna arena. Vi eftersträvar alltid en bred samverkan med olika samhällsaktörer och deltar aktivt i nätverk och dialoger inom både civilsam-

hälle, stat, akademi och näringsliv, något som krävs för att förändring ska bli verklig. Det är också viktigt att relatera till nya uttryck för människors engagemang och mobilisering, i nya typer av sociala rörelser. Vi mobiliserar resurser för de mest utsatta och driver deras perspektiv. Vi vill bidra till en ökad förståelse för civilsamhällets, och inte minst kyrkans, viktiga roll och ansvar. PMU:s uppdrag är också att bidra till ett fördjupat engagemang för förändring och till ett gynnsamt klimat för det civila samhället globalt. Vi vill även se ett fortsatt starkt svenskt biståndsenngagemang. Vi arbetar därför i trepartsdialoger och -samarbeten mellan PMU, svenska församlingar och lokala partner.

I Sverige har pingströrelsen omkring 440 lokala församlingar och PMU samarbetar med många av dem i till exempel biståndsinsatser, secondhandbutiker, insamlingsaktiviteter och kommunikation. PMU tillhör

därmed en folkrörelse med bred och djup kunskap och ett långsiktigt engagemang mot globala orättvisor och för minskad fattigdom i världen. Starkt lokalt ägarskap och nära partnerskapsdialog är grundbultar i arbetet. I Sverige utförs idag mycket socialt och ideellt arbete av pingströrelsen när det gäller exempelvis mottagande av flyktingar, stöd till EU-migranter och stöd till människor att ta sig ur missbruk. Svenska pingstförsamlingar har också en stor kontaktyta med olika globala nätverk och lokala aktörer i våra samarbetsländer och är därför en viktig samarbetspartner när det gäller såväl bistånd som förverkligandet av Agenda 2030. Deras lokala och globala engagemang för rättvisa och deras kompetens och erfarenhet gör dem till ett betydelsefullt nätverk för folkbildning och mobilisering.



# Vår omvärld

De globala utmaningarna är enorma och det finns tyvärr mycket som går åt fel håll. Samtidigt finns det oerhört mycket god vilja, kunskap och engagemang för förändring, krafter som vi vill samverka med för att skapa hopp och framtidstro.

## FATTIGDOMEN I VÄRLDEN FÖRDJUPAS IGEN

PMU har en helhetssyn på fattigdom, där vi förstår utsatthet och fattigdom utifrån såväl ekonomiska som sociala, kulturella, strukturella och andliga perspektiv. Fattigdom beror på många faktorer som förstärker varandra. Det kan förutom brist på materiella resurser handla om brist på utbildning och hälsovård, brist på inflytande över sin egen och sina närståendes livssituation, brist på säkerhet och bristande existentiell hälsa. Fattigdom och utsatthet bottnar även i orättvisa system och strukturer och i en ojämlik fördelning av makt och resurser, både mellan och inom länder.

I Agenda 2030 fastställdes att den extrema fattigdomen ska vara avskaffad till år 2030, att alla människor har samma rättigheter och att ingen därför ska lämnas utanför eller glömmas bort. Den ekonomiska fattig-

domen i världen har också mer än halverats de senaste 30 åren, och många av världens fattigaste länder har uppvisat en kraftig ekonomisk tillväxt, samtidigt som fördelningen är sned och ojämlikheten ökat. Världens fattigdom har allt mer koncentrerats till Afrika söder om Sahara och till länder i krig och konflikt. Barn utgör nästan en tredjedel av befolkningen i världen, men över hälften av de människor som lever i extrem fattigdom. Bakgrunden är att låginkomstländerna generellt har en ung befolkning, och att fattiga familjer ofta har fler barn jämfört med rika familjer.

Coronapandemins effekter ställer oss nu inför den största utmaningen sedan andra världskriget och ger drastiskt försämrade möjligheter att nå de överenskomna målen i Agenda 2030. För första gången sedan 1990 går kampen mot den globala fattigdomen bakåt. Bara under 2021 tvingas 150 miljoner människor ut i extrem fattigdom enligt Världsbanken. Pandemin har också inneburit att antalet människor i behov av humanitärt stöd på kort tid mer än fördubblats. Resurserna från det globala biståndet är inte tillräckliga för att möta behoven, utan det behövs insatser från många olika sektorer i samhället.

Miljö- och klimatperspektiven är centrala i allt vi gör.

## MILJÖ- OCH KLIMATKRISEN

Fattigdomen i världen påverkas mycket starkt av miljö- och klimatkrisen. Hela den ekologiska balansen har rubbats, med extremväder, översvämningar, kraftigare stormar, värmeböljor, stora skogsbränder, massutrotning av arter och torka som några av följderna. Klimatförändringarna drabbar människor som lever i fattigdom hårdast, med direkt påverkan på matproduktion och minskad motståndskraft mot kriser. Samtidigt är det världens rikaste som har det största ekologiska fotavtrycket, det vill säga släpper ut mest växthusgaser och tar mest resurser i anspråk. Allt fler människor på flykt blir därför ytterligare en följd av klimatkrisen och av vår rovdrift på världens natur, till stor del driven av den rika världens konsumtion. Den alltmer instabila ekologin skapar spänningar som kan leda till negativa sociala effekter med allt från konflikter till svält.

## KONFLIKTER, HUMANITÄRA KRISER OCH MÄNNISKOR PÅ FLYKT

Drivkrafterna bakom världens krig och konflikter är många, men kamp om begränsade resurser är en aspekt

som väntas förstärkas ytterligare utifrån de klimatutmaningar världen står i. I konflikt-drabbade länder och i länder med sviktande stat är också fattigdom ett stort problem. Konflikter riskerar att förstöra år av utveckling och investeringar. Världen drabbas också regelbundet av andra humanitära kriser. FN varnar nu för att antalet människor i behov av humanitär hjälp ökar med 40 procent 2021, till 235 miljoner människor. Till följd av konflikter och humanitära kriser har antalet människor på flykt ökat från 34 till nästan 80 miljoner på drygt 20 år. Världens utmaningar kring jobb och säkerhet blir alltmer globala.

## EN POLARISERAD VÄRLD

År 2015 enades världens stater om tre globala ramverk med bäring på hållbar utveckling: Agenda 2030, Parisagendan om hanteringen av klimatkrisen samt Addis Ababa-planen för utvecklingsfinansiering. Därefter har utvecklingen i många länder gått mot ökad skepsis mot gemensamma globala åtaganden och universella värden. Agenda 2030 fortsätter att vara ett viktigt och hoppfullt ramverk mot vilket nationella regeringar kan hållas ansvariga i arbetet för att utrota fattigdom,



BANGLADESH / FOTO: MAGDALENA TREHARNE

hunger och orättvisor. Under den senaste perioden har dock många länder minskat sitt internationella engagemang, bland annat genom att dra ner på biståndet samt att använda det för nationella behov. Nationalistiska och rasistiska rörelser vinner terräng även i etablerade demokratier.

### DEMOKRATIN I GUNGNING

Under många år ökade antalet demokratier i världen, men under de senaste 15 åren har vi sett en nedåtgående global trend när det gäller medborgerliga och politiska fri- och rättigheter, liksom det civila samhällets utrymme att verka (*shrinking civic space*). PMU delar upp begreppet demokrati i två delar: *demokratisk kultur* och *demokratisk styrning*, vilka båda behövs för en fungerande demokrati. I många länder underblåses en samhällskultur präglad av intolerans, där oliktänkande tystas och vissa samhällsgrupper och minoriteter förtrycks. Detta gäller till exempel etniska, språkliga och religiösa grupper, vilkas identitet, tro eller övertygelse uppfattas som avvikande eller icke önskvärd. På många håll har coronapandemin tagits som en förevändning för ytterligare demokratiska inskränkningar och tilliten till det demokratiska systemet minskar. Oron är stor att många av dessa förändringar ska permanentas.

Dessutom tenderar kriminalitet och våld att öka när kriser slår till. Människors ekonomiska rättigheter fortsätter också att undergrävas, fördelningen av ekonomiska tillgångar är sned och korruptionen är fortsatt hög i världen, vilket bidrar till att makten centreras till några få medan andra hamnar i utanförskap. Våld och trakasserier mot religiösa och etniska minoriteter är vanligt förekommande i många länder, både från andra samhällsgrupperingar och från makthavare. Mötesfrihet och rätten att utöva sin religion eller kultur behöver värnas som en grund för utvecklingen av demokratiska, fredliga och inkluderande samhällen.

### BRIST PÅ JÄMSTÄLLDHET

Bristen på jämställdhet mellan könen reflekteras i fattigdomen. Flickor och kvinnor är generellt sett hårdare drabbade av fattigdom än pojkar och män. Patriarkala strukturer är globala men tar sig olika uttryck på olika platser. De gemensamma nämnarna är könsbaserat våld och diskriminering av kvinnor och flickor. I dag finns det till exempel 750 miljoner kvinnor och flickor som har utsatts för barnäktenskap, och minst 200 miljoner flickor och kvinnor som har utsatts för könsstympning. Flickor får i många länder sämre förutsättningar till utbildning, och kvinnor stängs ofta ute från arbetsmarknad, ledarskap, beslutsfattande och fredsbyggande processer.

Kvinnor och flickor bär oftast också en oproportionerligt stort del av ansvaret att försörja familjen med mat och vatten. De bor ofta kvar på landsbygden medan

männen söker sig till städerna för att hitta lönearbete. Detta gör kvinnor och flickor mer sårbara för effekterna av klimatförändringarna eftersom de drabbas direkt av till exempel förändrade väderförhållanden såsom regn- och torrperioder. Det nya coronaviruset har slagit hårt mot kvinnor och flickor i världen som redan befinner sig i utsatta situationer. Virusets effekter får stora konsekvenser för kvinnors och flickors säkerhet, hälsa och ekonomi. På grund av skolstängningarna har det skett en ökning av barnäktenskap, könsstympning och tonårsgraviditeter. Våld i nära relationer har också ökat dramatiskt.

### DIGITALISERING

Tillgång till internet är av FN utpekad som en viktig pusselbit för att minska både klimatavtryck och globala klyftor. Digitalisering påverkar idag alla samhällssektorer och medför många positiva effekter. Framför allt möjliggör den en ökad tillgång till information och kommunikation, men även minskade utsläpp från resande. Samtidigt finns stora problem med miljö och mänskliga rättigheter kopplade till råvaruutvinning och energiåtgång för digitaliseringen, vilket synliggör behovet av starkare lagstiftning om företags ansvar för mänskliga rättigheter.

Det finns stor risk att hela samhällen, grupper och individer hamnar utanför i digitaliseringsutvecklingen och därmed inte kan utöva sina demokratiska rättigheter. Med ökad digitalisering har regimer också nya möjligheter att utöva kontroll över medborgarna vilket bidrar till ett krympande demokratisk utrymme. Allt oftare bevittnar vi hur regimer stänger ner internettillgången i samband med val eller kriser för att kontrollera det demokratiska samtalet. Samtidigt sprids hat och desinformation snabbare med internet som färdmedel vilket påverkar alla de områden vi arbetar med.

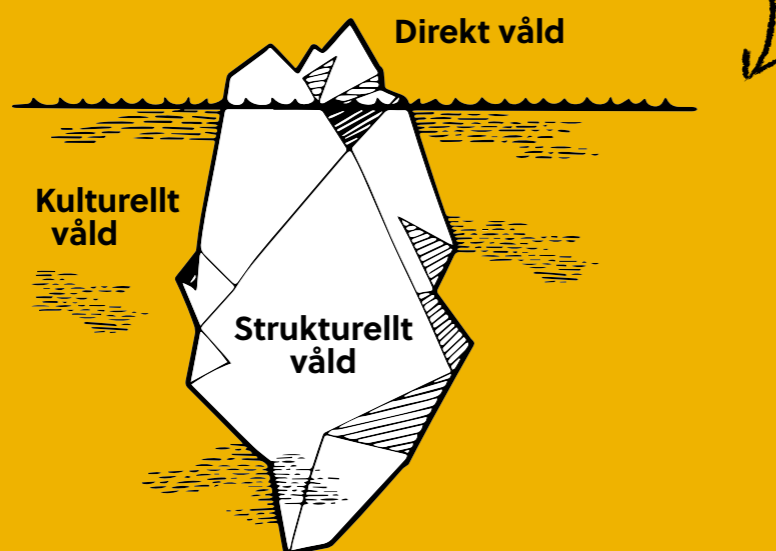
### FRAMVÄXT AV NYA SOCIALA RÖRELSE

När demokratin försvagas och människor saknar tillgång till formell makt ser vi att sociala rörelser blir allt viktigare verktyg för att åstadkomma eller påverka social förändring. Globalt har vi både före och under coronapandemin sett kollektiv mobilisering i sociala rörelser för att skapa uppmärksamhet och påverka makthavare. På nationell nivå förekommer i många länder prodemokratiska demonstrationer, samt mobilisering för klimatet liksom för jämställdhet. Traditionella aktörer inom biståndet behöver hitta de rätta anknytningspunkterna till denna typ av informella rörelser. I pandemins spår har människors vardag förändrats, och social oro och ökade ekonomiska problem kommer även i Sverige att ha betydelse för utvecklingen framöver.

### FÖR PMU ÄR DET I ARBETET FÖR FÖRÄNDRING CENTRALT ATT :

- utgå ifrån mänskliga rättigheter i all kamp mot fattigdom.
- se de människor som nås av de insatser vi stödjer som kapabla individer med egen drivkraft och kunskap om hur de kan förändra sin situation om rätt förutsättningar finns. Ibland behöver kunskap och resurser dock tillföras. De primära aktörerna i arbetet för förändring är därför människorna som själva lever i fattigdom, och våra lokala samarbetspartner.
- det är när människor sluter sig samman i grupper som den verkliga potentialen till förändring finns. Kampen mot fattigdom är ett arbete som måste ske kollektivt.
- vi har en holistisk syn på fattigdom, där tillgång till resurser, inflytande och säkerhet är centralt, liksom främjandet av existentiell hälsa. Det är också viktigt att överbygga kort- och långsiktiga processer (humanitära insatser och långsiktiga utvecklingsinsatser).
- externt stöd alltid måste utformas utifrån lokalt ägarskap, och samspel med förändringsprocesser som redan pågår hos berörda människor och grupper.

PMU använder ofta den så kallade isbergsmodellen för att analysera olika former av våld i samhället. Synligt våld och synliga övergrepp kallas här för *direkt våld*, men utgör endast toppen av isberget. Under ytan finns strukturer som kränker mänskliga rättigheter och hindrar människor att nå sin fulla potential. Det *strukturella våldet* kan finnas i lagar, institutioner, sociala hierarkier, politiska system och ekonomisk ojämlikhet etc. Det *strukturella* och det *direkta* våldet upprätthålls av kulturella drag som möjliggör våldet. Exempel på *kulturellt våld* är språkbruk, konst och ideologier som legitimerar det direkta eller det strukturella våldet. När vi arbetar för förändring behöver vi analysera olika former av våld och kränkningar, och adressera både kulturella och strukturella utmaningar.



## PMU:s tematiska prioriteringar

I strategin för åren 2021–2025 bygger PMU vidare på de områden som vi valde att fokusera på under den föregående perioden. Dessa teman var fred och demokratisk kultur samt jämställdhet. I denna strategi lägger vi dessutom till temat miljö och klimat. De här tre områdena är viktiga grundfrågor i arbetet med att skapa motståndskraftiga samhällen med god samhällsstyrning och för att nå framgång i arbetet mot fattigdom och orättvisor.



en målbild av upprättade relationer, där fred och jämlikhet råder mellan grupper och individer och där vi lever i harmoni med naturen. Demokratisk kultur, jämställdhet och miljö är teman som förstärker varandra och är viktiga delkomponenter i arbetet med motståndskraft (resiliens), god styrning och förvaltning (*good governance*) och förändring av negativa och hämmande normer, kulturer och strukturer.

Dessa teman är områden som vi tillsammans med lokala partner redan arbetar med sedan länge, men det är också områden där vi ser ett behov av att lära mer och förstärka det gemensamma arbetet. Våra prioriteringar är på övergripande nivå och anger en generell inriktning och viktiga perspektiv som ska integreras i planering och genomförande av de insatser vi stöder. De behöver sedan matchas med den lokala kontexten, där utmaningar och lösningar ser olika ut. Prioriteringarna gäller både den verksamhet som vi finansierar globalt och verksamheten i Sverige.

PMU har valt dessa prioriteringar därför att fred, jämställdhet och ett hållbart nyttjande av resurser är förutsättningar för att alla typer av fattigdomsbekämpande insatser ska vara effektiva och hållbara. De hör också samman med PMU:s syn på förändring som utgår ifrån

### Inom alla tematiska områden vill PMU se:

- Stärkt tematisk kompetens inom PMU och hos lokala och svenska samarbetspartner. Det innefattar bland annat en fördjupad analys av teologiska perspektiv som kan stärka arbetet med att främja fred, jämställdhet samt klimat och miljö.
- Att det skapas nya tillfällen för gemensamt lärande kring de tematiska frågorna för samarbetspartner och andra aktörer inom PMU:s nätverk.
- Fördjupad teoretisk och praktisk förståelse hos PMU och PMU:s nätverk, lokala partner och svenska församlingar av hur viktigt det är att kvinnor deltar aktivt och på ett meningsfullt sätt i fredsbyggande, god samhällsstyrning och utvecklingsprocesser. Ökad kunskap kring hur unga och kvinnor i ökad grad kan få ledarpositioner i civilsamhället och kyrkan, och hur unga och kvinnor kan tränas för ledaruppdrag.





DR KONGO / FOTO: JOSH ESTEY

# Beskrivning av varje tema

## 1. FRED OCH DEMOKRATISK KULTUR

För PMU handlar det tematiska området *Fred och demokrati* om att skapa en god demokratisk kultur och ökad tolerans, ökat deltagande, jämlikhet för minoriteter och andra grupper med särskilt rättighetsskydd inklusive barn och ungdomar, minskat våld samt minskad diskriminering. Det handlar också om att stärka det civila samhället och stödja människor i att själva utkräva sina rättigheter, i att bedriva opinionsbildning genom att exempelvis skapa samhällsdebatt och dialog om fred, och i att



bedriva konfliktförebyggande arbete såsom arbete mot rasism och etnocentrism (som handlar om att den egna etniska gruppen är alltings centrum och måttstock) och mot polarisering. I Agenda 2030 klargör mål 16 att det inte går att uppnå en hållbar utveckling utan fred, men också behovet av god samhällsstyrning, samarbete och transparens för att skapa fredliga samhällen. I samhällen som styrs utifrån demokratiska principer och har ett fungerande rättsväsende minskar korruptionen och mänskliga rättigheter respekteras i högre grad av beslutsfattare på olika nivåer. PMU ger lokala partner stöd i att arbeta så att utvecklings- och humanitära insatser inte ökar spänningar utan istället bygger broar mellan grupper, alltså att arbeta konfliktkänsligt. För arbete

med fred och demokrati är makt- och konfliktanalys viktigt.

God samhällsstyrning är centralt för att grundläggande insatser mot fattigdom ska fungera. Det handlar till exempel om att det finns fungerande skolor på nära avstånd till alla barn med närvarande kompetenta lärare som får betalt, att primärvården fungerar och har öppet på regelbunden basis med kompetent personal på plats, att lokala myndigheter förstår sitt ansvar och att ansvariga politiker kan ställas till svars när något inte fungerar.

**Särskilt fokuserat inom demokratisk styrning/kultur, med fokus på fred, är att:**

- Verka för att PMU:s nätverk utvecklar ökad kapacitet att möta polarisering och våld i samhället, samt att PMU ökar sin kunskap om teologiska motiveringar mot etnocentrism.
- Stötta fler insatser där främjandet av fred och demokratisk kultur är en integrerad del, och som mer aktivt arbetar för kvinnors meningsfulla deltagande samt applicerar ett barn- och ungdomsperspektiv.
- Konfliktkänslighet tydligare integreras i all verksamhet.
- Genom bland annat påverkansarbete och kapacitetsutveckling motverka ett krympande demokratiskt utrymme.

## 2. JÄMSTÄLLDHET

Varje dag drabbas flickor och kvinnor, pojkar och män av konsekvenserna av bristande jämställdhet. För PMU handlar det tematiska området *Jämställdhet* om att arbeta med att förändra negativa genus- och maktrelationer mellan män och kvinnor, verka för flickors och kvinnors rätt till utbildning och försörjning och att verka för sexuell och reproduktiv hälsa och rättigheter. Det handlar också om att stärka kvinnors möjlighet att organisera sig och inneha ledarroller, stärka kvinnors och flickors rättighet att delta i beslut i familj och samhälle, samt att arbeta för frihet från våld och övergrepp.

Mål 5 i Agenda 2030 handlar om att uppnå jämställdhet och om alla kvinnors och flickors egenmakt. Jämställdhet betyder att kvinnor och män har samma möjligheter att forma sina egna liv och det samhälle de lever i. Flickor och kvinnor stärks genom att de får ökad kunskap om sina rättigheter och utrymme att organisera sig och delta aktivt på olika nivåer i samhället. Män och pojkar behöver utmanas i att reflektera över maskulinitetsnormer och sin egen roll i arbetet för jämställdhet. Lokala partner arbetar även med skyldighetsbärare såsom myndigheter, byledare, ledare för kooperativ samt ledare i lokala kyrkor och i olika samhällsfunktioner. De är ofta nyckelpersoner i ett förändringsarbete.

En jämställdhetsanalys görs i planeringen av alla insatser, oavsett deras huvudsakliga fokus och mål. Kvinnor



och flickor ska även ges förutsättningar för och aktivt uppmuntras till konkret inflytande över verksamheten. PMU vill arbeta genusmedvetet i all verksamhet, vilket betyder att vi är särskilt uppmärksamma på att kvinnor och män ges lika möjligheter, och stöttar våra samarbetspartner i att också göra det. Det är även viktigt att arbeta internt med jämställdhet och med integrering av jämställdhet i alla led, hos såväl PMU och Pingst som hos lokala samarbetspartner. I arbetet för jämställdhet är det en styrka att arbeta tillsammans med andra, med partnerorganisationer och med globala nätverk av aktörer som gemensamt driver jämställdhetsfrågor framåt.

### Särskilt fokuserat inom jämställdhet är:

- Att stötta fler insatser med god genus- och maktanalys som främjar jämställdhet, med särskilt fokus på kvinnors aktörskap och ledarskap samt på förändring av destruktiva maskulinitetsnormer.
- Fördjupat teologiskt samtal tillsammans med samarbetspartner och inom den pentekostala rörelsen, med målet att öka förståelsen av och stödet för jämställdhet och sexuella och reproduktiva rättigheter, samt att öka deltagandet i det trosbaserade arbetet för jämställdhet.
- Ökad kapacitet hos PMU och PMU:s nätverk att sprida förvärvade kunskaper om jämställdhet vidare.



DR KONGO / FOTO: JOSH ESTEY



## 3. MILJÖ OCH KLIMAT

PMU vill öka sitt fokus på miljö och klimat ytterligare under kommande år för att bättre kunna möta de utmaningar som klimatförändringar och annan mänsklig påverkan medför. För PMU är sambandet mellan miljömässig hållbarhet och mänskliga rättigheter viktigt. Vi vill att en ökad andel av vårt stöd riktas till insatser som bidrar till både fattigdomsbekämpning och förbättrad miljö, genom exempelvis *agroforestry*, vattenrelaterade insatser och informationsinsatser. Vi vill också uppmuntra innovativa metoder för att hitta lokalt anpassade lösningar. Det snabbt förändrade klimatet i många länder leder till sårbarhet och PMU lägger därför extra tonvikt vid att stötta insatser som bidrar till att bygga upp lokal motståndskraft (resiliens) när det gäller klimatförändringar. Det är också centralt att bidra till att bevara den biologiska mångfalden.

PMU vill även bidra till att öka engagemanget för hållbarhetsfrågorna, både i Sverige och globalt. Miljö och klimat binder på ett tydligt sätt samman oss alla på jorden, och miljömässiga aspekter av konsumtion i en världsdela gör avtryck långt ifrån slutkonsumenten.

Flera mål inom Agenda 2030 berör miljö och klimat och rätten att leva i en hälsosam miljö har nyligen erkänts som en mänsklig rättighet av ett flertal FN-organ. För att komma åt rotorsakerna till fattigdom och utsatthet i kontexter som drabbats hårt av klimatrelaterade kriser och katastrofer är det centralt att beakta sambandet mellan klimatförändringar, miljö och människors försörjningsmöjligheter i planering av insatser.

PMU kommer under strategiperioden att stärka det trosbaserade perspektivet på miljö och klimat både internt

12 HÅLLBAR KONSUMTION OCH PRODUKTION



13 BEKÄMPA KLIMATFÖRÄNDRINGARNA



och i relation till lokala partner och nätverk. Det är viktigt att engagera kyrkor och organisationer att bidra till en större berättelse om en hållbar värld där planetens gränser respekteras och den biologiska mångfalden skyddas, en berättelse som bidrar till att skapa hopp.

Miljö och klimat väver också samman verksamhet i Sverige och verksamhet som vi stödjer internationellt. PMU fortsätter att utveckla secondhandverksamheten i Sverige, som redan idag är ett konkret uttryck för engagemanget i en hållbar konsumtion. PMU kommer också att verka för att de internationella nätverk där vi är aktiva sätter mer fokus på miljö- och klimatfrågorna.

### Särskilt fokuserat inom miljö/klimat är att:

- Skapa engagemang för att PMU:s nätverk utvecklas och ökar kapaciteten att möta klimat- och miljöutmaningar samt att miljö- och klimatperspektiv integreras tydligare i insatserna.
- PMU:s kunskap om och engagemang för hållbar konsumtion ökar och att aktiva steg för ett minskat klimatavtryck tas.
- PMU:s förändringsteori utvecklas och kompletteras med en starkare trosbaserad berättelse som rör sambanden mellan miljö/klimat och minskad fattigdom samt kyrkliga aktörers roll och teologiska grund.



NEPAL / FOTO: ANNELEIE EDSMYR

## TEMAN SOM FÖRSTÄRKER VARANDRA

PMU har valt att sätta fokus på ovanstående tre tematiska områden eftersom vi menar att de är grundläggande för effektiva och hållbara insatser. En god samhällsstyrning är en förutsättning för fredliga och välfungerande samhällen. För att nå detta krävs att vi främjar både jämställdhet och en hållbar miljö – endast då kan vi bygga motståndskraftiga samhällen som har förmågan att möta framtidens utmaningar.

De tydliga sambanden mellan jämställdhet, fred och miljö gör det viktigt att arbeta brett med dessa frågor. Vi ser behov av insatser som motverkar begränsande och negativa könsroller, etniska motsättningar, våldskultur och miljöförstöring. Därför stöder PMU initiativ för att skapa och förvalta positiva kulturer och normer. Det kan till exempel handla om att arbeta för en förändrad bild av manligt och kvinnligt, att arbeta för inkludering och mångfald och att arbeta för förändrat beteende i relation till miljö och klimat.

Ett annat område där det är viktigt att de tre tematiska prioriteringarna samspelar är i insatser för god samhällsstyrning. Styrningen av ett samhälle är avgörande för hur det utvecklas. En diskriminerande, ohållbar eller ineffektiv samhällsstyrning kan hålla kvar människor i fattigdom och marginalisering. För ett hållbart, jämställt och rättvist samhälle är det viktigt med god samhällsstyrning och demokratiska institutioner. Därför stöttar PMU insatser som handlar om jämställt ledarskap, god förvaltning, miljömässig hållbarhet, demokratiska strukturer, transparens och antikorrupcion.

Motståndskraft för att hantera klimatutmaningar, konflikter och kriser.

Många samhällen utsätts frekvent och ihållande för påfrestningar, hot eller katastrofer som till exempel krig, klimatförändringar eller pandemier. Vi ser därför att det är viktigt att bidra till att bygga resilienta samhällen globalt. Resiliens innebär att människor får bättre redskap att undvika eller hantera kriser, konflikter och katastrofer. Vi vill att människor ska ha möjlighet till omställning och anpassning, för att kunna stå starkare inför klimatutmaningar, konflikter och kriser. Insatser för resiliens kan till exempel innehålla system för att upptäcka och agera snabbt på hot mot samhället såsom våld eller naturkatastrofer, så kallade *early warning-system*. Det kan också handla om anpassning till ett förändrat klimat (när traditionella jordbruksmetoder inte längre ger skördar som förr, eller när tillgång till vatten begränsas), lika möjligheter för kvinnor, män, flickor och pojkar att påverka samhället, samt att arbeta för hälsa med särskilt fokus på kvinnors sexuella och reproduktiva hälsa och rättigheter.

# PMU:s stöd till långsiktiga utvecklingsinsatser

PMU:s mål för utvecklingssamarbetet är att, i samverkan med lokala partner, skapa goda förutsättningar för människor att ta sig ur fattigdom, utsatthet och diskriminering. Det handlar om att människor ska ha förutsättningar att organisera sig, förändra sina livsvillkor och att utkräva sina rättigheter, samt att makthavare uppfyller sina skyldigheter. PMU bidrar genom utvecklingsinsatser till både fattigdomsminskning och till ett stärkt civilsamhälle, vilket är en förutsättning för en hållbar och demokratisk samhällsutveckling där mänskliga rättigheter respekteras.

En central del av PMU:s arbete handlar om att uppmuntra och skapa förutsättningar för reflektion och lärande. Detta sker bland annat genom stöd till lokala partners utveckling av goda metoder och rutiner för uppföljning och utvärdering. Vi ger också stöd till strategi- och metodutveckling för att säkerställa att lärdomar integreras och ges utrymme att forma arbetet. Ett gott partnerskap förutsätter en nära dialog och PMU för kontinuerligt samtal med samarbetspartner och gör regelbundna besök vilket ger oss en god insyn i den verksamhet vi stöttar. När behov finns uppmuntrar vi lokala partner att göra nödvändiga förändringar för att på bästa sätt anpassa arbetet till förutsättningarna.

En gemensam nämnare i en stor andel av de insatser där PMU sett goda resultat är att våra samarbetspartner antar ett helhetsperspektiv och arbetar med ett brett urval av komponenter såsom hälsa, utbildning och försörjning. Att engagera många olika aktörer är också viktigt för att nödvändiga förändringar ska ske på olika nivåer i samhället; -i familjen och civilsamhället samt inom stat och myndigheter. Våra lokala samarbetspartner bygger nätverk och relationer som ger en bas för att genomföra olika insatser.

Inom alla insatser, oavsett fokus, bevakar vi tillsammans med våra lokala partner att utformningen, metoderna och genomförandet främjar en demokratisk kultur där alla människors aktiva deltagande och inflytande säkerställs. Rådande negativa maktstrukturer ska beaktas så att jämställdhet främjas. Hänsyn ska tas till relevanta miljö- och klimatrelaterade utmaningar i

syfte att stärka beredskapen och ge människor bättre redskap att hantera olika typer av kriser. Alla insatser ska planeras och genomföras enligt principerna för konfliktkänslighet – det vill säga inte riskerar att skapa eller förvärra konflikter.

Långsiktighet och ett holistiskt perspektiv.

PMU har under femårsperioden som ambition att ytterligare förstärka och bredda det långsiktiga utvecklingssamarbetet i prioriterade teman, länder och regioner. Det gäller såväl insatser med institutionell finansiering som insatser med egna medel. Det kan innebära att vi ingår nya samarbeten, med både givare och samarbetspartner. Vi vill också vidareutveckla samverkan med den globala pingströrelsen.

## Under 2021–2025 vill vi i den långsiktiga programverksamheten prioritera att:

- Stödja lokala partner att bli starka självständiga aktörer och organisationer med en självständig strategisk planering och en stark administration och organisationsstruktur.
- Stimulera lärande, samt uppmuntra och skapa förutsättningar för innovation och utvecklandet av nya arbetssätt och metoder.
- Fördjupa partnerskapet med lokala och svenska samarbetspartner, och säkerställa ett fortsatt starkt lokalt ägarskap.
- Bredda den finansiella finansiering av utvecklingssamarbetet, med särskild prioritering på Afrika Söder om Sahara, där fattigdomen och utsattheten är som mest koncentrerad.
- Utveckla vår och våra partners förståelse för och kunskap om metoder att använda i så kallade *nexus*- och *triple nexus*-insatser där vi överbryggat gapet mellan humanitär hjälp och utvecklingsfrämjande insatser.





## PMU:s humanitära arbete

PMU bidrar årligen till att rädda liv, lindra nöd och upprätthålla mänsklig värdighet i ett antal humanitära kriser runt om i världen. Vårt breda nätverk av lokala aktörer möjliggör snabb respons i utsatta länder och konflikter, oavsett om krisen är medialt uppmärksammat eller om den sker utan omvärldens vetskap. Våra lokala samarbetspartner är framför allt inriktade på långsiktiga utvecklingsinsatser, men många har också kompetens och erfarenhet inom det humanitära arbetet och kan agera snabbt när en naturkatastrof, konflikt eller andra katastrofliknande händelser har inträffat. De är ofta bra på insatser i skärningspunkten mellan humanitärt bistånd och långsiktiga utvecklingsinsatser (*nexus*), och också *triple nexus* (där även fredskomponenter byggs in). Detta hänger i hög grad samman med att lokala partner i många av våra samarbetsländer är stora kyrkorörelser eller andra trosbaserade aktörer, som kan agera för lokal fred och försoning genom det stora förtroende som andliga ledare ofta har.

I första hand är det varje enskild stat som bär ansvaret för att möta de humanitära behov som uppstår i landet. När staten eller andra aktörer inte vill eller förmår leva upp till sitt ansvar har utomstående stater eller lokala och internationella organisationer med humanitär kompetens ett ansvar att möta de humanitära behoven, enligt det "humanitära imperativet" (människors rätt att få sina humanitära behov tillgodosedda). PMU:s humanitära bistånd bygger på principerna om humani-

tet, opartiskhet, neutralitet och oberoende, vilka antogs av FN:s generalförsamling 1991. Det humanitära arbetet bedrivs i enlighet med Internationella Röda Korsfederationens uppförandekod (*IFRC's Code of Conduct*), som PMU har skrivit under. PMU är även medlem i alliansen för *Core Humanitarian Standard* (CHS), ett globalt initiativ för att säkerställa ansvarighet, kvalitet och transparens vid genomförande av humanitära insatser. Då humanitära kriser tenderar att öka kvinnors och flickors utsatthet och förvärra redan existerande ojämlikhetsförhållanden arbetar PMU aktivt med jämställdhet i alla humanitära projekt. PMU gensvarar på humanitära kriser med både egna insamlade medel och med institutionell finansiering.

### PMU:S MÅLSÄTTNINGAR MED DET HUMANITÄRA ARBETET

Målet för PMU:s humanitära arbete är att rädda liv, lindra nöd och upprätthålla mänsklig värdighet till förmån för nödlidande människor som har utsatts för eller står under hot att utsättas för väpnade konflikter, naturkatastrofer eller andra katastrofliknande förhållanden. I enlighet med de svenska åtagandena från 2016 års *World Humanitarian Summit* eftersträvar PMU att humanitära insatser har ett tydligt fokus på de mest utsatta och sårbara. Speciellt fokus ligger på att möta grundläggande behov hos människor som tvingats lämna sina hem på

grund av kris och konflikter. Så kallad lokalisering är centralt, där vi arbetar genom våra kanaler för att större resurser, egenbestämmande och ansvar ska finnas hos de lokala aktörer som finns på plats i krisdrabbade områden. Våra humanitära insatser fokuseras oftast på matsäkerhet, vatten och sanitet samt basala nödenheter. PMU stöttar även lokala samarbetspartner att inkludera förbyggande åtgärder, samt att främja ökad lokal kunskap om till exempel förbättrade jordbruksmetoder och fortsatt skötsel av brunnar. I vårt humanitära stöd, och de projekt som genomförs inom utvecklingsverksamheten, är begreppet resiliens centralt. Vi vill bidra till att bygga motståndskraftiga samhällen, reducera katastrofrisker (*Disaster Risk Reduction*), förebygga konflikter och återuppbygga samhällen efter kriser och katastrofer. Detta inkluderar även att stärka kapacitet hos lokala partner såväl administrativt som i genomförande av humanitära insatser, samt att stärka deras beredskap att förebygga och hantera kriser.

PMU ser ett behov av att växa som humanitär aktör under strategiperioden, genom både institutionell och egen finansiering. Det kan innebära att nya samarbeten ingås, både med givare och implementerande samarbetspartner, även utanför existerande regionala verksamhetsplaner. Vi kan göra insatser också i länder där vi inte har långsiktiga utvecklingssamarbeten, om vi finner det strategiskt viktigt.

### Under 2021–2025 vill PMU prioritera att:

- Stärka humanitär kapacitet och beredskap i nätverket av lokala samarbetspartner. Här kan också ingå att addera nya implementerande partner till partnerportföljen.
- Säkerställa fortsatt institutionell finansiering till både renodlade humanitära insatser och insatser inom det som kallas *nexus* och *triple nexus*. Det kan ske via befintliga samarbeten, finansieringskanaler och plattformar, men också via nya samarbeten, både med givare och med svenska och europeiska biståndsorganisationer (primärt inom EU-Cord).
- Verka för ökade egna insamlingar till humanitära insatser.
- Vidareutveckla samverkan med bland annat den globala pingströrelsens biståndsorganisationer och regionala plattformar, för att kunna gensvara på humanitära kriser mer effektivt (samordning av globala insamlingar, stärkt organisering, gemensamma insatser med mera).

# PMU:s påverkansarbete

Med vårt påverkansarbete vill vi sätta ljuset på orättvisa strukturer som orsakar fattigdom och få makthavare att skapa förändring genom att fatta kloka beslut. Påverkansarbete handlar om att påverka människor, policys, maktutövande, strukturer och system för att uppnå förändring. Vi vill inom alla delar av vårt påverkansarbete sätta särskilt fokus på de tematiska prioriteringarna i Kompassen.

Vi använder vår röst i Sverige, Europa och globalt för att lyfta olika problem och frågor som finns i de kontexter där våra partner arbetar. Vi vill att de beslut som tas ska gagna de mest utsatta och att orättvisa strukturer som orsakar fattigdom och utanförskap utmanas och förändras. De frågor vi lyfter formas i hög grad i dialog med våra samarbetspartner, där vi tillsammans konkretiserar och tydliggör de utmaningar som vi tillsammans behöver möta och hitta lösningar för globalt.

PMU arbetar enligt principen om *rooted advocacy* – att lokala partner är förändringsaktörer genom vilka utsatta grupperns röst tillvaratas och ges utrymme. Genom vårt stöd till samarbetsländerna bidrar vi till att de kan agera som påverkansaktörer i sina egna sammanhang och lyfta de frågor och problem de själva har identifierat.

PMU driver också påverkansarbete gentemot svenska och europeiska beslutsfattare på många olika sätt, eftersom det krävs förändringar på samtliga nivåer om vi ska hitta hållbara lösningar för minskad fattigdom. Vi samverkar även med andra civilsamhällsaktörer och nätverk för att se till så att viktiga frågor som rör rättvisa och fattigdom kommer på agendan. I Sverige lyfter vi vikten av att lyssna till lokala aktörer. Vi arbetar också för att engagera fler trosbaserade aktörer inom utvecklingsarbetet, samt verkar för

att öka förståelsen för hur tro och religion kan påverka samhällsutvecklingen.

Det globala pentekostala kyrkonätverket är en viktig röst på internationell nivå. PMU vill mobilisera fler inom denna rörelse att engagera sig i rättighetsfrågor, eftersom nätverket har potential att verka för förändring både nationellt och i exempelvis FN.

Den svenska pingströrelsen skulle kunna ha en starkare röst i förhållande till makthavare i Sverige. PMU vill utveckla och förbättra samarbetet med lokala församlingar och secondhandbutiker och mobilisera för viktiga biståndspolitiska frågor i Sverige.

## I vårt påverkansarbete 2021–2025 prioriterar vi att:

- Driva påverkansarbete inom ramen för PMU:s tematiska prioriteringar fred och demokratiska samhällen, jämställdhet och miljö. Detta arbete ska bygga på partners röster och perspektiv.
- Lyfta religionens roll och religiösa aktörers betydelse för utvecklingssamarbete.
- Tillsammans med svenska pingstförsamlingar påverka politiker att fatta kloka beslut för global rättvisa inom relevanta politikområden, såsom utrikespolitik, biståndspolitik och handelspolitik.
- Utveckla PMU som påverkansaktör i olika forum, bland annat inom och tillsammans med den globala pingströrelsens nätverk.

Den lokala kyrkan i Kenya har genom sitt påverkansarbete bidragit till en minskning av kvinnlig könsstympning. Närheten till den lokala kulturen liksom tilliten till kyrkan är avgörande för utvecklingen av samhället.

”

Trosbaserade aktörer har en lång tradition av att arbeta i solidaritet med de fattiga och utsatta i världen. De har lång och gedigen erfarenhet, och kunskap som räddar liv och lindrar nöd, varje dag. I många av världens kontexter har också människor större tilltro till religiösa aktörer än till andra institutioner.

**PER OLSSON FRIDH**

Bistandsminister, Sverige



# PMU:s arbete i Sverige

Genom vårt kommunikationsarbete i Sverige vill vi ge möjlighet för de mest utsatta i världen att få sina röster hörda och skapa delaktighet och engagemang för en mer rättvis värld. Kommunikation binder samman människor och ger fler möjlighet att upptäcka och bli delaktiga i de nätverk som PMU bygger på. Som en del av det svenska folkrörelsebiståndet är PMU en viktig aktör för att främja internationell solidaritet i Sverige.

PMU riktar kommunikationsarbetet i Sverige till den svenska allmänheten och i synnerhet till de målgrupper vi möter i vårt nätverk inom den svenska pingströrelsen, både de som redan har ett engagemang för globala frågor och de som inte är lika insatta, liksom till barn- och ungdomsgrupper i församlingarna. Även anställda, volontärer och kunder inom secondhandrörelsen är en viktig målgrupp för PMU.

Under perioden kommer vi att integrera de perspektiv som lyfts inom de tematiska prioriteringarna i vårt kommunikationsarbete i Sverige. Ökad kunskap bland våra målgrupper i Sverige ger PMU en större kraft som påverkans- och biståndsaktör. PMU:s kommunikationsarbete ger också möjlighet för våra partners röster att höras i debatten och skapar större förståelse för olika globala utmaningar. Vi har ett brett mediarbete som syftar till att de frågor som PMU arbetar med ska lyftas i olika mediekanalet för att höja kunskapen hos såväl journalister som hos allmänheten och för att upprätthålla och förstärka den svenska biståndsviljan.

PMU möter människor på många olika arenor för samtal och lärande och vi använder ett brett spektrum av kanaler, egna plattformar och etablerade medier. PMU:s insamlingsarbete är en viktig del av vår strategi för att generera medel till våra partners insatser. Vi håller ständigt dialogen med våra givare och samarbetspartner levande.

På många orter finns det pingstförsamlingar med starka relationer till en eller flera av våra lokala samarbetspartner. Många församlingar samarbetar med PMU i utvecklingsprojekt ute i världen, och ett femtiotal är också engagerade på sin ort genom att driva en secondhandbutik i samverkan med PMU. I butikerna,

som finns från Trelleborg till Haparanda och därmed är Sveriges mest rikstäckande secondhandkedja, kan vi på ett tydligt sätt visa hur vinsten från försäljningen går till globala insatser ute i världen.

PMU Second Hand är en nod för möten mellan behov och resurser och för ett hållbart ansvarstagande och förvaltande av jordens tillgångar. Butikerna är därmed också en arena för att kommunicera rättvise- och hållbarhetsfrågor. Här gestaltas PMU:s värderingar konkret i form av tusentals arbetade volontärtimmar som omvandlas till ekonomiska resurser för global utveckling. Den lokala butiken är dessutom en mötesplats för kontakter i samhället. I de flesta butiker pågår sociala projekt, där nyanlända får språkträning, människor med trasiga livssituationer får en trygg gemenskap och personer som tagit sig ur missbruk får en andra chans genom arbetsträning tack vare ett nära samarbete med kommuner och lokala myndigheter.

I arbetet med att mobilisera för globalt ansvarstagande är också PMU:s praktikantprogram centralt, där vi vill skapa förutsättningar för unga svenskar att på plats i våra samarbetsländer lära kring utvecklingshinder och möjliga vägar till förändring.

## I vårt arbete i Sverige kommer vi 2021–2025 prioritera att:

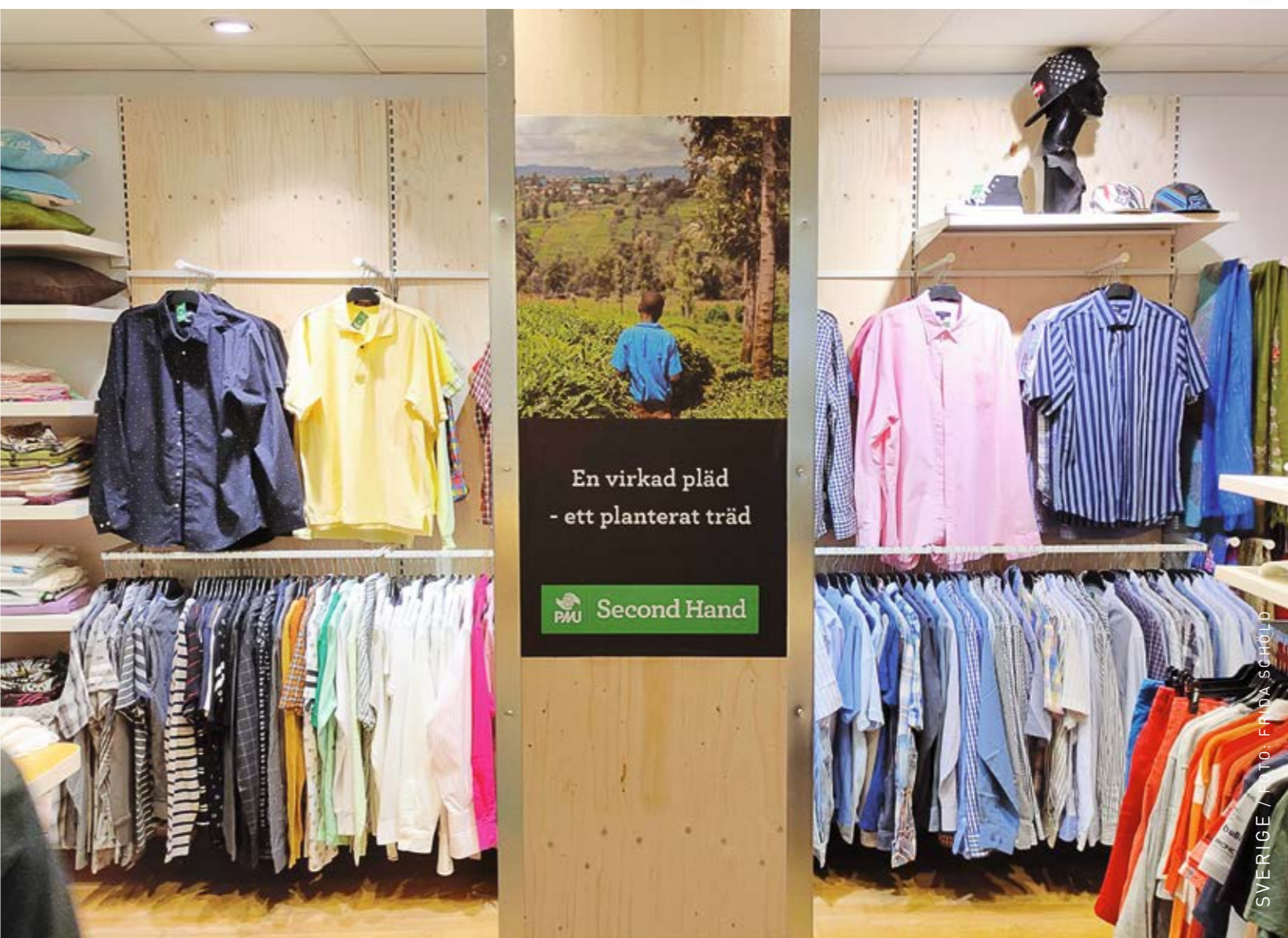
- I kommunikationsarbetet lyfta de prioriterade teman som uttrycks i Kompassen.
- Verka för att lokala partners och deras målgruppers perspektiv och röster når fram till PMU:s målgrupper.
- Öka samverkan med svenska församlingar när det gäller insamling, kommunikationsinsatser samt secondhand- och praktikantverksamhet.
- Förstärka vårt miljöarbete genom att fortsätta expandera vår secondhandverksamhet.



SVERIGE / FOTO: JOHANNA LITSGÅRD LEBOURNE



SVERIGE / FOTO: ELMY WESTERGRÉN



SVERIGE / FOTO: FRIDA SCHÖLD



DR KONGO / FOTO: JOSH ESTEY

# Så arbetar vi

För att förverkliga Kompassens intentioner och vägval arbetar PMU på bred front inom alla olika delar av verksamheten.

## KOMPASSENS GENOMSLAG I VERKSAMHETEN

PMU tar fram årliga verksamhetsplaner för att säkerställa Kompassens genomslag i arbetet både i Sverige och i våra samarbetsländer, och har personal med tematisk kompetens inom valda strategiska prioriteringar. PMU tar också fram mer detaljerade långsiktiga strategier och operationaliseringsplaner där så bedöms nödvändigt, inom t.ex. det humanitära arbetet. För vissa länder med särskilt behov av samordning, effektivitet och tydlighet tar PMU fram landprogram där de strategiska prioriteringarna får tydligt genomslag. Finansiering kommer i ökad grad att styras mot insatser inom de valda prioriteringarna utifrån dialog med svenska församlingar och lokala samarbetspartner.

## SAMARBETE OCH KAPACITETSUTVECKLING AV PARTNER

I vårt arbete utgår vi alltid ifrån en analys av den lokala situationen. Det innebär bland annat att det i varje insats är lokala partner och personer som själva lever i fattigdom som definierar hur utsatthet och fattigdom ska förstås i just deras sammanhang, och hur de bäst ska bekämpas. Utöver det gör PMU också egen omvärldsbevakning.

PMU lägger stort fokus på kapacitetsutveckling och på att stödja lokala partner i de samhällsroller de har i sin kontext. Under strategiperioden 2021–2025 lägger vi i detta arbete särskild vikt vid de prioriterade tematiska områdena. PMU uppmuntrar också partner till innovativa lösningar. Kapacitetsutvecklingen inkluderar stöd till utveckling tematiskt, administrativt, organisatoriskt, kvalitetsmässigt och strategiskt, samt stöd i arbetet med att påverka beslutsfattare och att erbjuda samhällstjänster. Dialog, gemensamt lärande och lokalt ägarskap är centralt. En del av kapacitetsstärkningen sker också mellan PMU:s lokala partner eller genom andra aktörer. Vi ger lokala partner projekt- och programstöd, och kommer under perioden också att utveckla modeller för kärnstöd.

## GEOGRAFISKA PRIORITERINGAR

På PMU använder vi oss av olika kriterier för den geografiska styrningen. I syfte att stödja de mest utsatta

fokuseras de länder som tillhör de minst utvecklade enligt OECD:s *DAC List of ODA Recipients (Least Developed Countries)* och/eller den senaste versionen av UNDP:s *Human Development Index (Low human development)*. Det innebär att störst fokus ligger på Afrika söder om Sahara, där en stor majoritet av världens extremt fattiga kommer att finnas år 2030, enligt nuvarande beräkningar från bland andra Världsbanken. Insatser görs också för särskilt utsatta grupper i övriga länder i OECD:s DAC-lista i syfte att komma åt flickor av fattigdom också i de länder som inte är mest utsatta. Undantag från dessa listor kan göras för humanitära insatser som genomförs i andra länder, men där flyktingar från ovan nämnda länder är insatsens målgrupp. Tilldelningen av medel styrs till kontexter och teman där PMU och lokala partner har kapacitet att agera, och där vi har förmåga att mobilisera för förändring. I syfte att skapa utrymme för innovation kompletteras befintlig partnerportfölj vid behov. Vi är långsiktiga i våra åtaganden, vilket också påverkar våra beslut. När vi ingår ett partnerskap med en lokal aktör gör vi det primärt med avsikten att vi tillsammans med svenska församlingar vill samverka under lång tid och inte bara för en enskild insats.

## BREDDAD FINANSIELL BAS

PMU kommer under perioden att verka för att bredda den finansiella basen för att uppnå målen för de valda prioriteringarna, och för att säkerställa verksamhetens långsiktighet. Detta inkluderar arbete för att säkra olika slags avtal med fler institutionella givare samt utökade insamlingar.

## PMU SAMVERKAR MED MÅNGA AKTÖRER

PMU bedriver sitt arbete genom samverkan med många olika aktörer på olika nivåer, såväl inåt mot den egna rörelsen som utåt i samhället, i Sverige och globalt. I de insatser vi stöttar finns riktade aktiviteter mot både rättighets- och skyldighetsbärare. På plats i samarbetsländerna finns våra lokala partnerorganisationer och -kyrkor. I Sverige samverkar PMU nära med svenska pingstförsamlingar och andra organisationer knutna till pingströrelsen, liksom med organ inom Pingst – Fria församlingar i samverkan. Inom de svenska folkrörelserna finns också många organisationer som vi samarbetar med, framför allt genom de biståndsorganisationer som dessa driver. Det finns också flera nätverk, såväl svenska som internationella, där PMU är medlem och en drivande aktör. Vi samverkar också med institutionella givare såsom Sida och Radiohjälp. Utöver detta har vi ett stort kontaktnät gentemot privata



givare, ambassader, myndigheter och företag, liksom gentemot universitet och högskolor.

## HÅLLBARHET

PMU arbetar löpande med att säkerställa verksamhetens minskade klimatavtryck, utifrån Pingsts miljö- och hållbarhetspolicy. Det handlar om till exempel hållbart resande, inköp och anordnandet av svenska och globala mötesplatser för lärande och dialog etc., där ett ökat fokus läggs på digitala lösningar.

## PROFESSIONELL ADMINISTRATION OCH RESULTATSTYRNING

PMU har en bred tematisk kompetens, och genom lokal närvaro och lång historia tillgång till ingående kunskap om många länder och kontexter. PMU har välutvecklade system och processer för arbetet, och arbetar med olika typer av stödformer. PMU stödjer verksamhet i länder med högt korruptionsindex och som i flera fall återkommande drabbas av krig och konflikter. I många länder har det civila samhället också begränsad rörelsefrihet. PMU har därför ett gediget system för intern styrning och kontroll och riskhantering. Det handlar till exempel om tydliga avtalskedjor, avtalsrevisioner, revision enligt internationell standard och en tät interaktion med lokala partner. PMU utgår ifrån COSO-ramverket i vår interna styrning och kontroll. Inom den humanitära verksamheten följer PMU:s lokala partner internationellt erkända uppförandekoder och standarder. PMU utvärderar löpande verksamheten. Kompetensutveckling och lärande genomsyrar alla led i arbetet.





”

Vårt hopp om en mer rättvis, säker och fredlig värld kan bara bli uppfyllt när vi ser en universell respekt för alla människors inneboende värdighet och rättigheter.

**PHUMZILE MLAMBO-NGCUKA**  
Direktor UN Women



BANGLADESH / FOTO: MAGDALENA TREHARNE

Följ PMU på sociala medier



facebook: @pmufb  
instagram: @pmuinterlife  
twitter: @PMUSweden



Box 151 44, 167 15 Bromma.  
Tel 08-608 96 00.  
www.pmu.se